

Villa Santa Chiara

CARTA DEI SERVIZI

CASA DI CURA ACCREDITATA CON IL SERVIZIO SANITARIO NAZIONALE



EDIZIONE SETTEMBRE 2017



free



info@villasantachiara.it



+39 045 87 08 111

www.villasantachiara.it



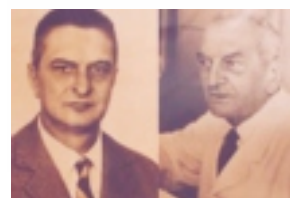
- **CHI SIAMO**
- **PRINCIPI FONDAMENTALI**
- **STRUTTURA E AMBIENTE**
- **COSA FACCIAMO:**
 - Principali Patologie Trattate
 - Principali Approcci Terapeutici
 - Visite Ambulatoriali
 - Specializzazioni
- **I NOSTRI SPECIALISTI**
- **ORGANIZZAZIONE**
- **FORMAZIONE E RICERCA**
- **ACCETTAZIONE - SEGRETERIA**
- **INFORMAZIONI RELATIVE AL RICOVERO**
 - Prenotazione
 - Ricovero
 - Informazioni Generali
 - Degenza
 - Dimissioni
 - Cartella Clinica
- **CONSENSO INFORMATO E PRIVACY**
- **SISTEMA QUALITÀ E CERTIFICAZIONI**
- **DOVE SIAMO**



Villa Santa Chiara

CASA DI CURA ACCREDITATA CON IL SSN

La Casa di Cura "Villa Santa Chiara" è una struttura sanitaria privata, [Accreditata con il Servizio Sanitario Nazionale secondo la normativa L.R. 22/2002](#) e dal 1961 opera nel campo dell'assistenza psichiatrica. È stata fondata dal prof. Cherubino Trabucchi e dal dr. Bruno Maggioni.



Svolge un ruolo importante nell'ambito dell'assistenza sanitaria della Regione Veneto e rappresenta un punto di riferimento anche a livello nazionale, per il costante aggiornamento scientifico, il particolare impegno nell'accoglimento e nell'assistenza e l'attenzione continua al miglioramento della qualità dei servizi forniti.

La Casa di Cura fornisce assistenza sanitaria ospedaliera, con prestazioni di diagnosi e cura per pazienti affetti da disturbi della sfera psichiatrica.

L'attività è svolta in regime di ricovero ed è organizzata in un unico raggruppamento costituito da tre Unità Funzionali per un totale di 107 posti letto Accreditati su 119 Autorizzati.

La Casa di Cura opera con Sistema di Gestione della Qualità Certificato UNI EN ISO 9001.

Le prestazioni fornite durante il ricovero comprendono visite mediche, assistenza infermieristica e tutte le procedure diagnostiche e terapeutiche necessarie, adeguate al livello di dotazioni tecnologiche e di conoscenze scientifiche di struttura monospecialistica psichiatrica.

Durante il ricovero si garantiscono attenzione alle necessità dell'ospite ed alla qualità del servizio fornito, conoscenze scientifiche e tecnologiche aggiornate, attenzione agli aspetti terapeutici ed umani nella relazione con il paziente.

La comunicazione con la famiglia, con il medico di base e con i servizi psichiatrici territoriali, permette il confronto con il contesto sociale di riferimento e la continuità dei programmi terapeutici.

La Carta dei Servizi fornisce una descrizione della struttura sanitaria e delle modalità d'accesso ai servizi forniti, ma è anche un documento con il quale l'azienda si impegna ad operare per la tutela dei diritti degli utenti, nel rispetto di principi etici fondamentali e della legislazione vigente.

Il principio di **eguaglianza** viene rispettato all'interno della struttura sanitaria come diritto dei pazienti all'uniformità delle prestazioni sanitarie, sotto il profilo delle condizioni personali e sociali, tenendo conto delle diverse esigenze cliniche.

I medici, gli operatori sanitari e il personale ausiliario ed amministrativo operano con **imparzialità**, nella tutela dei diritti individuali.

La **continuità** nell'assistenza sanitaria fornita costituisce una priorità per la promozione e la tutela della salute nei pazienti; in questo senso la Casa di Cura si impegna ad organizzare un servizio regolare per garantire una presenza continuativa di personale. Il medico che effettua il ricovero segue il paziente per l'intera degenza. Il servizio di guardia medica attiva è operativo 24 ore su 24.

Il **diritto di scelta** dell'utente si ispira ai principi della libertà personale e della libera circolazione del cittadino. La Casa di Cura fornisce informazioni dettagliate riguardo alle tipologie di servizi e di prestazioni sanitarie fornite, per mettere il paziente nelle condizioni di esprimere un consenso libero ed informato alle terapie adatte alla situazione clinica in atto e favorendo, compatibilmente con la propria organizzazione, il diritto del paziente di scegliere il proprio terapeuta. Il concetto di **partecipazione** all'interno della struttura sanitaria viene inteso come diritto all'informazione, alla personalizzazione ed all'umanizzazione del servizio fornito, nonché come principio che garantisce e tutela il paziente nei confronti dell'apparato sanitario. La Casa di Cura salvaguarda il diritto dei pazienti alle informazioni che li riguardano secondo le modalità di legge, garantendo a questo scopo la disponibilità del personale amministrativo e sanitario.

Le prestazioni vengono erogate dalla Casa di Cura secondo modalità idonee al raggiungimento degli obiettivi di **efficienza** ed **efficacia**. Servizi efficaci, ovvero potenzialmente capaci di determinare effetti positivi per salute dei pazienti, ed efficienti, ovvero erogati attraverso un utilizzo delle risorse umane e strumentali che garantisce la qualità dell'assistenza sanitaria, sono gli elementi basilari di un sistema di promozione e di gestione della qualità fondato primariamente sulle aspettative e sulle esigenze degli utenti.

Per un continuo miglioramento della qualità dei servizi offerti, alla dimissione la Casa di Cura propone agli utenti un questionario di soddisfazione sulla qualità del servizio reso ed eventuali disservizi.



STRUTTURA e AMBIENTE

La struttura, inserita in un ambiente tranquillo, alle pendici delle Torricelle veronesi è priva di barriere architettoniche, climatizzata e arredata in modo confortevole. L'edificio è costituito dall'antica villa, dal corpo centrale ristrutturato e dalla nuova ala; è dotata di un suggestivo parco e di un comodo parcheggio.

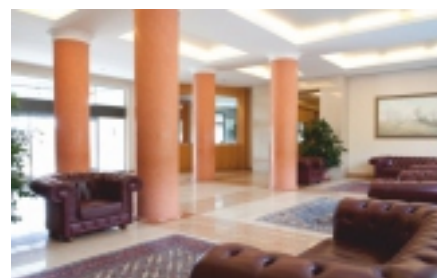
Piano terra

Si trovano la chiesa, la sala convegni, spazio bar con distributori automatici, lavanderia, accesso disabili, accesso al parco, laboratorio analisi, ambulatori per attività di diagnosi e cura e cucina centrale.



Piano rialzato - Ingresso

Hall d'ingresso, uffici amministrativi: accettazione, segreteria, ufficio cartelle cliniche, ufficio per i rapporti con il pubblico, assicurazione qualità e direzione amministrativa. Sullo stesso piano si trovano gli studi dei medici e degli psicologi, la direzione sanitaria e un reparto di degenza dotato di un proprio giardino.



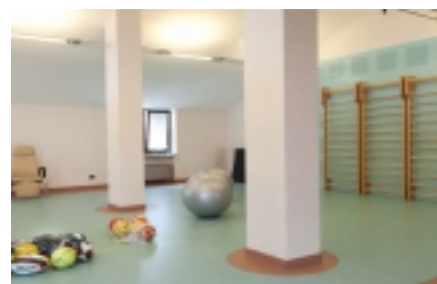
Primo e Secondo piano

Sono adibiti a reparti di degenza con camere a tre, due o un posto letto, con bagno interno. Le stanze singole e doppie sono dotate di telefono e televisore. In ciascun reparto si trovano sale da pranzo, soggiorni con televisore e sala per fumatori.



Terzo piano

Si trova l'area Educatori con biblioteca da cui si accede all'ampio salone utilizzato per le attività motorie, di gruppo, atelier d'arte e light therapy. L'area si completa con lo spazio per la realtà virtuale e l'alloggio per il medico di guardia notturna e festiva.



Villa Santa Chiara si propone come centro di riferimento per la cura di patologie della sfera Psichiatrica e dispone inoltre di nuclei specializzati, specifici per taluni disturbi psichiatrici grazie all'esperienza maturata in decenni di attività.

PRINCIPALI PATOLOGIE TRATTATE:

- disturbi depressivi
- disturbi di personalità
- disturbo bipolare e disturbi correlati
- dipendenze
- disturbo ossessivo compulsivo e disturbi correlati
- disturbi dello spettro della schizofrenia e altri disturbi psicotici
- disturbi relazionali e del comportamento
- disturbi d'ansia
- disturbi dissociativi
- disturbi correlati a eventi traumatici e stressanti
- disturbi da sintomi somatici e disturbi correlati
- disturbi della nutrizione e dell'alimentazione
- disturbi del sonno-veglia e correlati



Siamo inoltre in grado di offrire assistenza specialistica per altre patologie, specifiche e settoriali quali:

- Depressione farmaco resistente
- Disturbi del comportamento Alimentare
 - Gioco d'azzardo patologico
 - Depressione post-partum

COSA FACCIAMO

I Medici della Casa di Cura propongono percorsi diagnostico-terapeutici personalizzati, tenendo conto delle caratteristiche individuali dell'ospite e delle sue esigenze sanitarie. Il programma terapeutico viene concordato non solo in base ai problemi clinici in atto, ma anche in base alla storia e ai bisogni, rivolti non tanto al trattamento del disturbo, quanto alla cura della persona, secondo un approccio che integra aspetti biologici, psicologici e sociali.

PRINCIPALI APPROCCI TERAPEUTICI:

TERAPIE FARMACOLOGICHE

TERAPIE PSICOLOGICHE

TERAPIE BIOLOGICHE

ATTIVITÀ PSICOTERAPEUTICHE INDIVIDUALI E DI GRUPPO

ATTIVITÀ OCCUPAZIONALI E LUDICHE

INDAGINI PSICOLOGICHE

**L'attività di diagnosi e cura si completa
con altri servizi specialistici:**

CARDIOLOGIA

NEUROLOGIA

MEDICINA INTERNA

A supporto dei percorsi terapeutici proposti dai nostri medici la Casa di Cura dispone al suo interno di Laboratorio Analisi di Chimica Clinica.

La struttura è Certificata secondo la norma **ISO 9001**

COSA FACCIAMO

I pazienti della Casa di cura "Villa Santa Chiara" sono prevalentemente persone affette da disturbi dell'umore che non rispondono in maniera pienamente adeguata ai trattamenti farmacologici. Per questo motivo la clinica offre la possibilità di associare alla terapia farmacologica, terapie non-farmacologiche con un'efficacia clinica scientificamente riconosciuta. La struttura dispone di un'ampia gamma di terapie non-farmacologiche che permettono al clinico di poter fare una scelta terapeutica mirata in considerazione delle caratteristiche cliniche del paziente ottenendo di conseguenza una personalizzazione del trattamento.

TECNICHE DI GRUPPO

- PSICOTERAPIA DI GRUPPO
- GRUPPO PSICO-EDUCAZIONALE
- GRUPPO EMOZIONI

TECNICHE SOMATICHE

- LIGHT THERAPY
- DEPRIVAZIONE DEL SONNO

TERAPIE OCCUPAZIONALI

- FITNESS
- ARTETERAPIA
- MUSICOTERAPIA
- DANZA MOVIMENTO TERAPIA
- LABORATORIO TEATRALE
- ATELIER D'ARTE



🕒 VISITE AMBULATORIALI

I pazienti, a 30 giorni dalla dimissione, potranno usufruire della visita specialistica di follow-up a completamento dell'attività terapeutica.

Le visite specialistiche vengono effettuate presso la Casa di Cura, a livello ambulatoriale, in regime di libera professione. (Attualmente la Casa di Cura **non effettua visite specialistiche accreditate**).

La prenotazione è effettuata telefonicamente prendendo contatto con il medico di fiducia il quale concorda la data e l'ora della visita, in base alla propria disponibilità.

Le **TIPOLOGIE DI VISITE AMBULATORIALI** che la Casa di offre sono:

- 🕒 VISITE PSICHIATRICHE
- 🕒 VISITE PSICODIAGNOSTICHE
- 🕒 SEDUTE PSICOTERAPEUTICHE
- 🕒 TRATTAMENTI CON EMDR
- 🕒 SEDUTE DI MINDFULNESS INDIVIDUALI
- 🕒 INCONTRI DI MINDFULNESS DI GRUPPO



◎ SPECIALIZZAZIONI

DEPRESSIONE POST-PARTUM

Oltre il 70% delle mamme, nei giorni immediatamente successivi al parto, manifesta sintomi depressivi sotto forma di Maternity Blues. La sindrome è caratterizzata da una sintomatologia ansioso depressiva intensa ma che tende generalmente a scomparire spontaneamente entro pochi giorni.

DEPRESSIONE FARMACO-RESISTENTE

Il termine "depressione resistente al trattamento" indica tutti i casi in cui i pazienti non rispondono in modo adeguato ai trattamenti antidepressivi; è uno dei più comuni disturbi psichiatrici. Si calcola che almeno il 10 % della popolazione adulta soffra di uno o più episodi di depressione nel corso della vita.

DISTURBI DEL COMPORTAMENTO ALIMENTARE

I disturbi del comportamento alimentare sono caratterizzati da alterati atteggiamenti riguardo al cibo e al controllo del peso corporeo, con danno per la salute fisica ed il funzionamento psicologico.

GIOCO D'AZZARDO PATOLOGICO

Il Gioco d'Azzardo Patologico (GAP) è stato riconosciuto ufficialmente come patologia nel 1980 dall'Associazione degli Psichiatri Americani, ed è stato classificato nel DSM IV (Diagnostic and Statistical Manual of Mental Disorders) come "disturbo del controllo degli impulsi non classificati altrove".

CENTRO FORMAZIONE TERAPIA EMDR

tratta disturbi legati direttamente a esperienze traumatiche o particolarmente stressanti dal punto di vista emotivo. La tecnica si focalizza sul ricordo dell'esperienza traumatica ed è una metodologia completa che utilizza i movimenti oculari o altre forme di stimolazione alternata destro/sinistra. Dopo una o più sedute, i ricordi disturbanti legati all'evento traumatico hanno una desensibilizzazione, perdono la loro carica emotiva negativa. Il cambiamento è molto rapido, indipendentemente dagli anni che sono passati dall'evento.



I NOSTRI SPECIALISTI



MEDICO RESPONSABILE DI RAGGRUPPAMENTO

Dott. Marco Bortolomasi

Medico - Specialista in Psichiatria - Psicoterapeuta



Dott. Luigi Trabucchi

Medico - Specialista in
Psichiatria - Psicoterapeuta



Dott. Giulio Gainelli

Medico - Specialista in
Psichiatria - Psicoterapeuta



**Dott.ssa Matilde
Segala**

Medico - Specialista in
Psichiatria - Psicoterapeuta



Dott.ssa Maria Abate

Medico - Specialista in
Psichiatria - Psicoterapeuta



**Dott.ssa Elisa
Zampieri**

Specialista in psichiatria



**Dr.ssa Roberta
Bazzanella**

Psicologa - Psicoterapeuta



**Dr.ssa Elisabetta
Tessari**

Psicologa - Psicoterapeuta



**Dr.ssa Nicoletta
Mezzetti**

Psicologa - Psicoterapeuta

Direttore Sanitario

- **Dott. Giancarlo Menini**, Medico - Specialista in Igiene e Tecnica Ospedaliera e in Medicina Legale e delle Assicurazioni

Responsabile del Raggruppamento

- **Dott. Marco Bortolomasi**, Medico - Specialista in Psichiatria - Psicoterapeuta

Medici Aiuti

- **Dott. Luigi Trabucchi**, Medico - Specialista in Psichiatria - Psicoterapeuta
- **Dott. Giulio Gainelli**, Medico - Specialista in Psichiatria - Psicoterapeuta
- **Dott.ssa Matilde Segala**, Medico - Specialista in Psichiatria - Psicoterapeuta
- **Dott.ssa Maria Abate**, Medico - Specialista in Psichiatria - Psicoterapeuta

Medici Assistenti

- **Dott.ssa Elisa Zampieri**, Medico - Specialista in Psichiatria - Psicoterapeuta

Servizio di Psicologia

- **Dott.ssa Roberta Bazzanella**, Psicologa - Psicoterapeuta - Practitioner EMDR
- **Dott.ssa Elisabetta Tessari**, Psicologa - Psicoterapeuta - Practitioner EMDR
- **Dott.ssa Nicoletta Mezzetti**, Psicologa - Psicoterapeuta - Practitioner EMDR

Psicomotricità/Danza-Movimento-Terapia

- **Sig.ra Roberta Bonomi**, Psicomotricista / Musicoterapeuta

Terapia Virtuale

- **Dott. Marco Vicentini**, Psicologo Psicoterapeuta

Laboratorio di Analisi

- **Dott. Paolo Manara**, Biologo - Specializzazione Microbiologia e Virologia

Consulente Dietista

- **Dott.ssa Zaira Salvador**

Consulenti Esterni

- **Dott. Ugo Melella**, Medico – Specialista in Anestesia e Rianimazione
- **Dott. Giulio Molon**, Medico – Specialista in Cardiologia
- **Dott. Gianluigi Veronesi**, Medico – Specialista in Neurologia

Servizio di Guardia Medica Notturna

La Casa di Cura “Villa S. Chiara” pone al centro della propria organizzazione i bisogni del paziente e la qualità del servizio assistenziale ed alberghiero, promuove la **formazione** e l'aggiornamento continuo del personale con programmi di formazione annuali; offre un ambiente rinnovato e curato, dotato di apparecchiature tecnologiche di alto livello di qualità e sicurezza.

Nell'ambito dell'attività di **ricerca** la Casa di Cura Villa Santa Chiara da tempo vanta collaborazioni con strutture ospedaliere e università a livello nazionale ed internazionale con l'obiettivo di sviluppare dei progetti.

Sul sito alcune collaborazioni e pubblicazioni scientifiche:



<http://www.villasantachiara.it/index.cfm/it/formazione-e-ricerca/pubblicazioni/>



I punti d'informazione sono collocati in una posizione facilmente individuabile ed accessibile, all'ingresso della struttura:

Accettazione - Segreteria: è operativa dal lunedì al sabato dalle ore 8.00 alle 20.00 nei giorni festivi dalle 9.00 alle 20.00.

Amministrazione: apertura al pubblico dal lunedì al venerdì dalle 9.00 alle 17.00 il sabato dalle 9.00 alle 12.00

Organigramma Amministrativo:

- La Direzione Generale è presieduta dall'Amm.re Delegato **dott. Ruggero Maggioni**
- Direzione Amministrativa – Responsabile Gestione Qualità, **Rag. Luciano Vesentini**
- Amministrazione - Gestione Risorse Umane, **Rag. Massimo Sterzi**

Lo staff amministrativo è inoltre composto da:

- Amministrazione Segreteria: **Allegri Cristina, Cappelletti Maria, Montolli Federica**
- Centralino Accettazione: **Mascalzoni Elisa, Menini Giancarla, Tomezzoli Mirca**



PRENOTAZIONE

Il paziente che necessita di ricovero deve prendere contatto con un medico specialista della struttura, che valuterà l'appropriatezza del ricovero.

La richiesta può essere inoltrata da famigliari, medico di base, specialista o altra struttura nell'ambito della salute mentale.

Viene quindi trasmessa all'ufficio accettazione che programma e concorda con il paziente la data e le modalità del ricovero.

Nell'eventualità non sia possibile stabilire la data di ricovero, la richiesta viene inserita nella lista d'attesa.

RICOVERO

Il ricovero può avvenire con tre modalità:

- ricovero in regime di accreditamento: prestazioni sanitarie di diagnosi e cure a totale carico del S.S.N.;
- ricovero in regime di accreditamento con differenza alberghiera: prestazioni sanitarie di diagnosi e cure a totale carico del S.S.N. con possibilità di richiedere un trattamento alberghiero differenziato;
- ricovero a pagamento: la totalità delle spese, sanitarie ed alberghiere, sono a carico dell'utente.

Sono disponibili tre tipi diversi di camere:

- camera di degenza con onere a carico del S.S.N.;
- camera a due letti dotata di comfort alberghieri (Tv, telefono, colazione in camera, menù differenziato), quota a carico del paziente;
- camera singola dotata di comfort alberghieri (Tv, telefono, colazione in camera, menù differenziato e biancheria da bagno), quota a carico del paziente.

Al momento del ricovero sono necessari i seguenti documenti:

- impegnativa di ricovero del medico di base, o da specialista ambulatoriale del S.S.N., o dal Dipartimento di Salute Mentale per i ricoveri in convenzione;
- documento di identità valido;
- codice fiscale;
- tessere sanitarie: sia cartacea che plastificata.

Informazioni generali



Abbigliamento

La Casa di Cura per la tipologia delle cure erogate consiglia ai pazienti di indossare abbigliamento da giorno consono al luogo di Cura.

La Casa di Cura offre un **servizio di lavanderia** che garantisce l'igiene della biancheria delle camere ed è a disposizione anche degli ospiti della Casa di Cura, secondo tariffe reperibili presso la caposala o l'accettazione.



Telefono

Per effettuare telefonate all'esterno è attivo un servizio in centralino. E' consentito l'uso del cellulare nel rispetto dei pazienti e degli orari di riposo.



Colloqui con i medici

I medici sono disponibili con i familiari per colloqui, telefonate o altre necessità, tutti i giorni dalle 11.00 alle 12.00.

Possano inoltre essere programmati incontri in altri orari concordati.



Informazioni varie

Al piano seminterrato è disponibile una sala ritrovo dove sono posti alcuni distributori automatici di bevande e snacks, funzionanti a monete.



Orario visite

L'orario per i visitatori è il seguente:

tutti i giorni dalle 10.00 alle 12.00 e dalle 15.00 alle 18.30.



Servizio di custodia valori e cassa

E' attivo un servizio di custodia valori e cassa presso la reception, attivo dal lunedì al sabato dalle 9.00 alle 17.00, la domenica e i festivi dalle 9.00 alle 12.00.



Segreteria

L'Ufficio di Segreteria fornisce agli utenti, anche telefonicamente, ogni informazione sulle prestazioni erogate e sulle modalità di accesso ai servizi.

DEGENZA

L'attività di diagnosi e cura è svolta da medici specialisti coadiuvati da psicologi, personale infermieristico e operatori formati nell'ambito della salute mentale.

La Casa di Cura dispone, per i pazienti ricoverati, di laboratorio analisi, consulenza cardiologica e neurologica.

Per approfondimenti strumentali, quali TAC, RX, RM ecc. la Casa di Cura si avvale di convenzioni con altre strutture accreditate.

DIMISSIONE

E' compito del medico curante presentare al paziente la lettera di dimissione sulla base delle informazioni contenute in cartella clinica.

A completamento del ciclo di cure è consegnata al paziente la lettera d'invito alla visita di controllo (follow-up) ad un mese dalla dimissione, attività erogata presso l'ambulatorio divisionale della Casa di Cura.

Le dimissioni avvengono normalmente al mattino. Si invita a lasciare libera la stanza per le ore 10.00.

La **CARTELLA CLINICA**, documento ufficiale del ricovero, riporta le informazioni relative all'anamnesi, all'obiettività clinica, ai procedimenti diagnostici e alla terapia effettuata durante il ricovero.

Responsabili della cartella clinica sono il Primario e, per quanto di loro competenza, i medici del reparto.

Copia della cartella clinica può essere richiesta compilando il modulo presso l'Accettazione - Segreteria, oppure, ai sensi della legge sull'autocertificazione, inviando per posta una richiesta con ragioni motivate.

La copia della cartella clinica può essere ritirata dal diretto interessato o da altra persona che presenti una delega scritta o sia un avente diritto (persona esercente la patria potestà, tutore, curatore, medico curante).

L'intera documentazione è a disposizione del paziente entro 45 giorni dalla presentazione della richiesta; la stessa procedura è prevista per i referti degli esami diagnostici ed eventuali copie richieste in tempi successivi.

Presso la Casa di Cura vengono effettuati esclusivamente ricoveri volontari; il **CONSENSO INFORMATO** richiesto al paziente al momento del ricovero è parte fondamentale del contratto terapeutico.

Il paziente viene informato in modo adeguato, comprensibile ed esauriente sul percorso diagnostico e terapeutico proposto ed il suo consenso scritto è indispensabile per poter effettuare il ricovero, per poter procedere agli accertamenti diagnostici e al trattamento; senza consenso informato è legittimo intervenire unicamente nei casi in cui il paziente versi in condizioni cliniche di imminente pericolo di vita.

Durante il ricovero, ad ulteriore garanzia del diritto del paziente di decidere riguardo alle proprie cure, vengono richiesti **consensi specifici** per particolari procedure diagnostiche e terapeutiche: trattamento con farmaci alcool-avversivi, terapia elettroconvulsivante, ipnositerapia, stimolazione elettromagnetica o a correnti dirette.

Il medico verifica che il paziente, nel ricevere le informazioni necessarie, abbia compreso pienamente il significato di quanto detto e nel raccogliere il consenso riporta anche il proprio nome.

Un valido consenso informato coinvolge il paziente, rendendolo attivo, consapevole e partecipe alle scelte riguardanti la propria salute.

Il consenso, che deve essere attuale e manifesto, può essere in ogni momento revocato. Il consenso alle cure può essere espresso da altri aventi diritto solo in caso di pazienti minori oppure adulti incapaci di intendere e di volere o che abbiano nominato dei rappresentanti legali. Tutta la documentazione relativa all'avvenuta informazione ed il consenso scritto acquisito vengono conservati in cartella clinica.

Al momento del ricovero in Casa di Cura viene richiesta al paziente l'autorizzazione al trattamento dei dati personali, secondo quanto disposto dalla normativa sulla **PRIVACY** ("Legge sulla tutela delle persone e di altri soggetti rispetto al trattamento dei dati personali" n° 675 del 31/12/1996).

La Casa di Cura garantisce la raccolta e l'utilizzo dei dati sensibili ai soli fini previsti e consentiti dalla normativa vigente (D.L. 196/2003), che disciplina le modalità di trattamento dei dati personali, garantendo la riservatezza.

Il personale sanitario e amministrativo della Casa di Cura garantisce infatti il segreto professionale per tutte le informazioni che riguardano il paziente, siano esse di carattere privato e personale o clinico-terapeutico.

In nessun caso il personale è autorizzato a rilasciare informazioni telefoniche. I medici sono autorizzati a fornire informazioni esclusivamente al paziente e/o, previo manifesto consenso del paziente, ai familiari e al medico curante.

SISTEMA DI QUALITÀ

La Casa di Cura "Villa S. Chiara" dal giugno 2000 opera all'interno di un Sistema di Gestione della Qualità, conforme al modello proposto dalla norma internazionale UNI EN ISO 9001, per l'erogazione di prestazioni sanitarie di diagnosi e cura per le patologie psichiatriche acute in regime di ricovero. La qualità assistenziale, tecnica e alberghiera viene costantemente monitorata e le singole attività sono organizzate secondo un unico sistema. Autovalutazione, meccanismi di prevenzione e di miglioramento continuo dei servizi e dell'organizzazione strutturale coinvolgono tutto il personale.

POLITICA DELLA QUALITÀ

La Casa di Cura Villa Santa Chiara è un'istituzione privata la cui finalità è la cura di patologie psichiatriche nella fase acuta, con elevati livelli di efficacia ed efficienza tale da esercitare attrazione per tutto il territorio nazionale ed espletata sia in regime privato, che in regime di accreditamento con il SSN.

La struttura è radicata nel territorio nazionale e vuol essere punto di riferimento nell'ambito delle cure psichiatriche, attraverso rapporti con altre strutture sanitarie e l'organizzazione di convegni a livello locale e nazionale su specifiche tematiche.

La Casa di Cura pone al centro della sua attività il cittadino cui fornire un servizio sanitario che lo soddisfi pienamente sia sotto l'aspetto medico/assistenziale sia sotto l'aspetto alberghiero, nel rispetto dei vincoli legislativi nazionali e regionali.

In questa ottica, si propone di utilizzare in modo efficace ed efficiente le risorse interne (dipendenti, collaboratori) ed esterne (fornitori) valorizzandole anche al fine di migliorare la propria competitività.

Su questa base la Direzione ha stabilito i seguenti obiettivi di carattere generale sui quali tutta la Casa di Cura è impegnata:

1. Definire standard qualitativi, impegni e programmi coerenti con le finalità di Qualità espresse;
2. Standardizzare e formalizzare i processi e controllarne l'erogazione tramite indicatori per la verifica del raggiungimento degli obiettivi di qualità dichiarati, in un'ottica di efficacia ed efficienza;
3. Sviluppare una azione continua di miglioramento dei processi mirata alla soddisfazione della Utenza, alla sicurezza del personale e dell'ambiente, all'ottimizzazione dei costi ed alla riduzione delle non conformità;
4. Attuare un continuo miglioramento del rapporto Casa di Cura - personale interno basato sulla trasparenza, la comunicazione, il coinvolgimento e la responsabilizzazione in merito a risorse e comportamenti.
5. Rispettare le normative ed i loro cambiamenti e porre l'attenzione ai requisiti sociali.

Nell'ambito di questi obiettivi generali viene considerato essenziale lo sviluppo ed il mantenimento di un SGQ in accordo alla normativa UNI EN ISO 9001 e la sua Certificazione e che rispetti inoltre i vincoli di accreditamento imposti dal SSN e recepiti dalla Regione.

POLITICA DELLA QUALITÀ



La Casa di Cura "Villa S. Chiara" pone al centro della propria organizzazione i bisogni del paziente e la qualità del servizio assistenziale ed alberghiero, promuove la formazione e l'aggiornamento continuo del personale, offre un ambiente rinnovato e curato, dotato di apparecchiature tecnologiche di alto livello di qualità e sicurezza.



Villa Santa Chiara

La Casa di Cura "Villa S. Chiara" si trova a 10 km dal casello autostradale di Verona Est, nella frazione di Quinto di Valpantena in Via Monte Recamao 7 ed è facilmente raggiungibile, anche con mezzi di trasporto pubblici, attraverso le principali arterie di comunicazione.

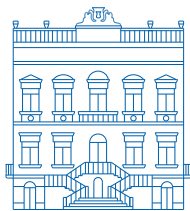
- Autostrada: Dall'autostrada A4 Torino-Milano-Venezia imboccare l'uscita di Verona Est in direzione Valpantena, Lessinia.
- Aereostazione: Aeroporto "Valerio Catullo" - Verona Villafranca: collegamenti con le principali città nazionali ed internazionali (Informazioni: 045-8095666) - Servizio di Bus navetta fino a Piazzale Porta Nuova (antistante la Stazione Ferroviaria Verona Porta Nuova).
- Stazione ferroviaria: Stazione di Verona Porta Nuova (Trenitalia informa: 892021).
- Autobus di linea: Terminal Piazzale Porta Nuova (antistante la Stazione Ferroviaria Verona Porta Nuova)
ATV linee urbane n. 52 (n. 92 serale) - ATV linee extraurbane n. 109, 110, 113, 115.
- Centro città: da P.zza Brà ATV linee urbane n. 52 (n. 92 serale); da Castelvecchio n. 31
ATV linee extraurbane da C.so Porta Nuova o S. Fermo n. 109, 110, 113, 115.
- Taxi: Call Center 045-532666.



DOVE SIAMO




Quinto di Valpantena - Verona
Via Monte Recamao 7



Villa Santa Chiara

EDIZIONE SETTEMBRE 2017

CASA DI CURA VILLA SANTA CHIARA S.p.A.

 Via Monte Recamao, 7
37142 Quinto di Valpantena - Verona

 Tel. +39 045 8708111

 Fax +39 045 8708199

 info@villasantachiara.it

 WIFI free